

# SABATO.

AL FRESCO

EUROPEAN  
MAGAZINE OF  
THE YEAR

# 07.03.26

LE GRAND RETOUR DU JARDIN COMESTIBLE..... 038  
QUAND L'ILÔT DE CUISINE PREND L'AIR..... 046  
L'ÈRE POST-BARBECUE: UN BELGE AUX FOURNEAUX..... 052



RÉCOLTER AU GRAND AIR, **CUISINER À CIEL OUVERT**



LE BUREAU D'ARCHITECTURE OFFICE KERSTEN GEERS DAVID VAN SEVEREN S'AVENTURE RAREMENT SUR LE TERRAIN RÉSIDENTIEL. EN SUÈDE, LA «25 COLUMNS HOUSE» FAIT FIGURE D'EXCEPTION. COMMANDÉE PAR LE COUPLE BRUXELLOIS À L'ORIGINE DE LA GALERIE SPAZIO NOBILE, ELLE SE DÉPLOIE DANS UNE RADICALITÉ ASSUMÉE: DEUX DALLES HORIZONTALES EN BOIS, SOUTENUES PAR 25 COLONNES ÉVOQUANT DES TRONCS D'ARBRES.

**RADICALEMENT**

**VÔTRE**

Une image suffit pour en saisir l'essence. Sur une pente escarpée, un chemin descend depuis la rue vers une maison sur pilotis. Cette structure radicale, tout en verre et en bois, offre une vue imprenable sur le lac Siljan.

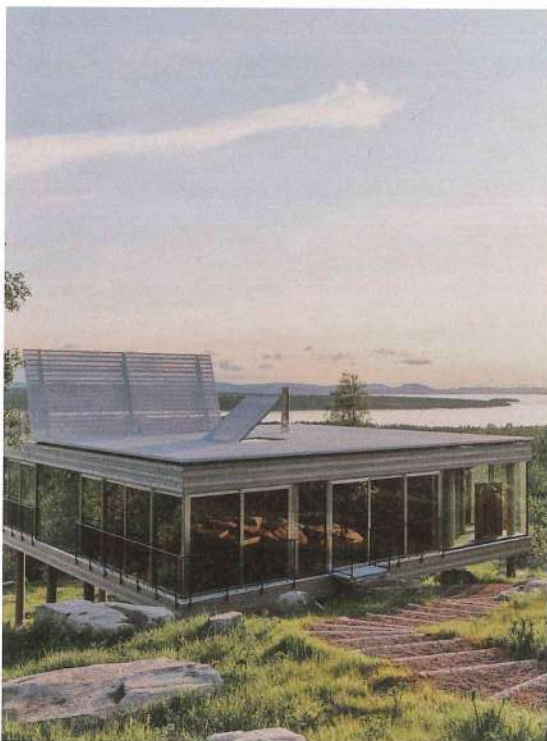
Au sommet, un toit en aluminium scintille, se fondant dans le reflet de l'eau comme une vaste étendue argentée.

«Le toit est une abstraction carrée du lac», explique Kersten Geers, cofondateur de Office Kersten Geers David Van Severen. «Nous l'utilisons pour faire du yoga, prendre l'apéritif ou admirer le coucher du soleil. Le «sundeck» permanent filtre la lumière tout en préservant des regards indiscrets», ajoute Lise Coirier, la résidente et directrice de la galerie Spazio Nobile à Bruxelles depuis dix ans, avec son mari.

#### UNE AVENTURE AUDACIEUSE

Obtenir l'autorisation d'un toit en aluminium brut en bord de lac n'a pas été chose aisée: il ne devait gêner ni les voisins, ni les oiseaux migrateurs, ni le trafic aérien. Le choix du matériau s'est pourtant imposé, notamment pour David Van Severen, l'associé de Geers chez Office et ami intime de Lise Coirier. «Adolescent, David aidait souvent son père, le designer Maarten Van Severen, à poncer à la main des tables en aluminium», raconte-t-elle. «Le toit est une abstraction de ces tables MVS, dont l'une se trouve dans notre maison d'été.»

Pour Gian Giuseppe Simeone, le mari de Lise Coirier, l'histoire avec ces lieux re-



monte à l'enfance. «Ma mère était originaire de Stockholm. Dans les années 1980, mes parents ont acheté une maison de vacances dans la région, lassés des séjours bruyants en Méditerranée. Ils aimaient tant cet endroit qu'ils y sont enterrés ensemble, à 10 kilomètres d'ici», confie-t-il. «Depuis plus de 40 ans, j'y ai passé presque tous mes étés, plus tard avec ma femme Lise et nos deux filles Juliette et Eva. Quelle surprise lorsque, en 2019, nous avons découvert des terrains à vendre près de notre point de vue préféré sur le lac.» Lise Coirier se souvient: «Nous avons tout de suite appelé David Van Severen, pour le féliciter d'avoir décroché un projet en Suède.»

#### UN DÉFI AMICAL

Office Kersten Geers David Van Severen s'engage rarement dans des projets résidentiels. Celui-ci, imaginé pour des amis, impliquait une responsabilité supplémentaire. La pandémie et la guerre en Ukraine ont complexifié le processus, les architectes ayant rarement pu se rendre sur place avant d'entamer la conception. «Heureusement, David Van Severen connaissait déjà très bien la région», précise Kersten Geers. «Le lieu compte dans chacun de nos projets. Nous aimons toutefois en abstraire certains éléments pour ne pas nous laisser trop absorber par l'existant.»

Les architectes ont eu carte blanche pour cette maison, baptisée «25 Columns», en référence aux 25 colonnes en bois lamellé-croisé (CLT) qui soutiennent la structure. «Les colonnes sont une abstraction des forêts alentour», explique Kersten Geers. «Dans cette maison, on a l'impression de vivre parmi les troncs.»

La maison sur pilotis évoque immédiatement le principe de la «maison sur pilotis» de Le Corbusier, l'un de ses cinq «points d'architecture» publiés en 1927 et parfaitement incarnés dans la Villa Savoye (1928). Les autres principes, à savoir le toit-terrasse, le plan libre, les fenêtres en bandeau et la façade libre, trouvent également écho ici. «Le nom de Le Corbusier est bien sûr chargé de nombreuses connotations mais la référence est pertinente ici», admet Kersten Geers. «Tout architecte porte en lui une bibliothèque d'images qui s'infiltrent, consciemment ou non,

**Y aura-t-il trop de vis-à-vis? Le projet restera-t-il abordable? Y serons-nous vraiment heureux? Autant de questions qui ont nourri les doutes de Gian Giuseppe Simeone. «Et pourtant, nous y sommes plus heureux que dans notre maison à Tervuren.»**

CI-DESSUS 25 COLONNES EN BOIS LAMELLÉ-CROISÉ (CLT) CONSTITUENT L'OSSATURE DE CETTE HABITATION, BAPTISÉE «25 COLUMNS».

À DROITE LES COLONNES ABSTRAIENT LES ARBRES ENVIRONNANTS EN UNE FORÊT MATHÉMATIQUE AU SEIN DE LAQUELLE L'HABITATION PREND PLACE.



**«Le stress s'y évanouit de lui-même. La lumière y évolue sans cesse, à l'unisson de la nature environnante. La beauté y est partout, presque à l'excès.»**



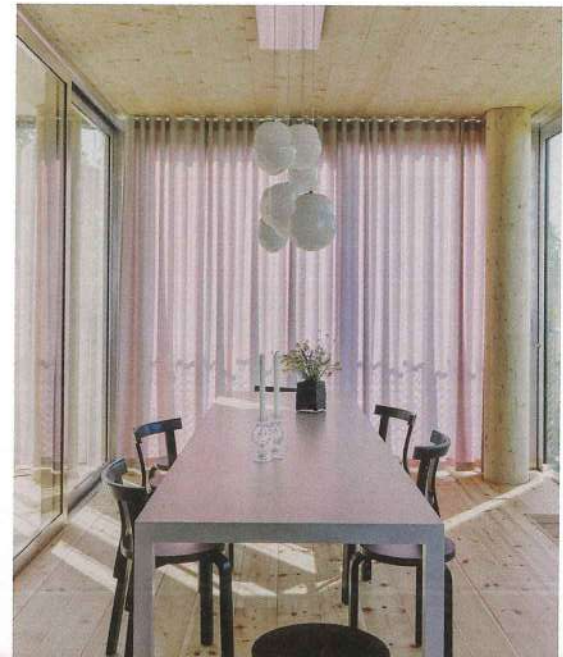
**À DROITE** LISE COIRIER RAPPROCHE VOLONTIERS L'ARCHITECTURE INTÉRIEURE DE LA RIETVELD SCHRÖDERHUIS (1924) À UTRECHT, OÙ DES PANNEAUX COULISSANTS RENDENT L'ESPACE FLUIDE ET MODULABLE.

dans son travail. Il arrive que l'on n'en identifie l'origine qu'après coup.»

Kersten Geers cite aussi les maisons de l'architecte suisse Albert Frey et du bureau français Lacaton & Vassal comme sources d'inspiration. Lise Coirier évoque «Casa Malaparte» à Capri, notamment pour son escalier extérieur sculptural menant au toit-terrace, immortalisé par Brigitte Bardot dans «Le Mépris» de Jean-Luc Godard. Elle mentionne également la Maison Schröder de Gerrit Rietveld (1924), à Utrecht, dont les panneaux coulissants rendent l'espace et la distribution des pièces particulièrement fluides.

#### LA FONCTIONNALITÉ ET L'ESTHÉTIQUE

Une fois que les architectes ont développé l'idée de ces deux plateaux horizontaux en bois, maintenus ensemble par 25 colonnes, une série de questions logiques sont apparues: Comment rendre un tel espace habitable? Comment créer des pièces dans une maison entièrement vitrée, sans couloir, composée uniquement d'espaces ouverts? «C'était le défi fonctionnel», souligne Kersten Geers. «Quatre «boîtes» ont été insérées dans ce paysage de colonnes: trois chambres avec leurs sanitaires et un jardin d'hiver, pouvant aussi servir de bureau. Toutes sont équipées de fenêtres coulissantes en aluminium, développées en collaboration avec Allaert Aluminium. Certaines cloisons intérieures, réfléchissantes, brouillent la frontière entre intérieur et extérieur.» Maison et paysage se confondent en un magistral trompe-l'œil. Faut-il y voir une œuvre conceptuelle davantage qu'un lieu de vie? «Nous sommes architectes, non artistes», affirme Kersten Geers. «Une dimension pragmatique reste essentielle dans nos projets. Rien n'est plus déplorable qu'un architecte exalté qui



## «Rien n'est pire qu'un architecte exalté imaginant une sculpture délirante, totalement dépourvue de fonctionnalité.»

À GAUCHE LES OCCUPANTS ONT PRIVILÉGIÉ DES ŒUVRES ET DU MOBILIER SIGNÉS PAR DES DESIGNERS AVEC LESQUELS LA SPAZIO NOBILE GALLERY COLLABORE ÉTROITEMENT.

conçoit une sculpture délirante, totalement inhabitable. L'architecture est parfois perçue, à tort, comme une autorisation de concevoir n'importe quoi. Une maison doit rester logique et fonctionnelle, tout en étant belle et généreuse.»

### UNE ABONDANCE DE BEAUTÉ

Trop de fenêtres? Trop de colonnes? Trop de vis-à-vis? Le projet sera-t-il financièrement viable? Et surtout, seront-ils heureux ici? Gian Giuseppe Simeone doutait devant la radicalité du dessin. Au fil des cinq années qu'a duré l'aventure (la pandémie ayant entraîné du retard), David Van Severen l'a encouragé à persévérer. «Faites-nous confiance, nous sommes de bons architectes», répétait-il. Le temps lui a donné raison: après quelques ajustements et plusieurs collaborations ciblées, notamment avec des entreprises comme Kvadrat, Roca, Artek, Poujoulat et Stûv, le projet s'est révélé réalisable. «Nous sommes très heureux là-bas, les «25 Columns» sont à l'antithèse de notre maison de style éclectique à Tervuren», admet Gian Giuseppe Simeone. «Il est fascinant de voir combien l'architecture contemporaine et l'environnement agissent sur le corps. Le stress se dissipe. La lumière se transforme sans cesse, à l'image de la nature environnante. La beauté s'y déploie avec profusion. Presque à l'excès.»

Si le panorama impressionne, l'intérieur n'est pas en reste. Les propriétaires y ont accordé une attention particulière. Ils ont sélectionné des œuvres d'art et des pièces de designers tels qu'Alvar Aalto, ainsi que de créateurs étroitement liés à la galerie Spazio Nobile. Bela Silva a notamment habillé le monumental poêle Stûv de carreaux de céramique façonnés à la main. Des œuvres de Kiki van Eijk, Kaspar Hamacher et Pao Hui Kao ponctuent l'espace.

«Nous lancerons prochainement un appel aux créateurs et aux artistes. Pour célébrer les dix ans de Spazio Nobile, nous les inviterons à concevoir des objets pour l'une de nos trois adresses: notre maison en Suède, notre galerie à Bruxelles ou notre résidence à Tervuren. En juin, une exposition se tiendra simultanément sur les trois sites. Oui, les visiteurs seront les bienvenus chez nous en Suède, sur rendez-vous.» Une scène digne d'une nuit de la Saint-Jean. ♦

CI-CONTRE DANS LA MAISON, QUATRE «BOÎTES» ONT ÉTÉ AMÉNAGÉES: TROIS CHAMBRES AVEC SANITAIRES AINSI QU'UN JARDIN D'HIVER.

WWW.SPAZIONOBILE.COM, WWW.OFFICEKGDVS.COM



# SABATO.

AL FRESCO

EUROPEAN  
MAGAZINE OF  
THE YEAR

# 07.03.26

HOF VAN ETEN: COMEBACK VAN DE EETBARE TUIN..... 052  
VAN HERENHUIS TOT ACHTERTUIN: HET KOOKEILAND ZOEKT FRISSE LUCHT ..... 064  
VERGEET DE BBQ: 4 BELGEN DIE DE VILAM ERIN JAGEN ..... 072



BUITEN OOGSTEN **BUITEN KOKEN** BUITEN ETEN



TEKST: THIJS DEMEULEMEESTER FOTO'S: FREDERIK VERCRUYSSE

07.03.26

PRIVÉWONINGEN ONTWERPT HET ARCHITECTENBUREAU OFFICE KERSTEN GEERS DAVID VAN SEVEREN AMPER. MAAR VOOR HET BRUSSELS KOPPEL ACHTER DE GALERIE SPAZIO NOBILE MAAKTEN ZE GRAAG EEN UITZONDERING. HET RESULTAAT: EEN RADICAAL VAKANTIEHUIS IN ZWEDEN, WAAR JE LEEFT TUSSEN 25 ABSTRACTE BOOMSTAMMEN.

**STAMGASTEN IN**

**ZWEDEN**

**E**én beeld. Meer is niet nodig om de essentie van deze exceptionele vakantiewoning in Zweden te vatten. Beeld het je even in. Op een steile helling leidt een paadje van de straat naar een lagergelegen paalwoning. Een radicale boomhut van glas en hout is het, met een overweldigend uitzicht over het Siljanmeer, bekend om zijn festiviteiten rond midzomernacht. En dan komt de clou: de glinstering van het aluminium dak loopt naadloos over in de reflectie van het water. Ze worden één groot zilverkleurig vlak.

‘Het dak is een vierkante abstractie van het meer’, zegt Kersten Geers, medeoprichter van het architectenbureau Office Kersten Geers David Van Severen. ‘Wij gebruiken het dak voor yoga, om te aperitieven of om naar de zonsondergang te kijken. De opstaande screens blokkeren zowel het invallende zonlicht als de inkijk van de burenen’, zegt bewoonster Lise Coirier, die samen met haar man al tien jaar de Brusselse Spazio Nobile Gallery leidt.

#### JOYRIDE

Het vergde overtuigingskracht om zo’n dak in bruut aluminium te mogen realiseren langs het meer: de reflectie mocht de burenen, trekvogels of vliegtuigen niet hinderen. Toch was de materiaalkeuze essentieel, zeker voor David Van Severen, Geers’ vennoot bij Office én boezemvriend van Lise Coirier. ‘Als adolescent hielp David in het atelier van zijn



vader – de beroemde productdesigner Maarten Van Severen – vaak aluminium tafels handmatig te schuren’, vertelt ze. ‘Het dak is evengoed een abstractie van zo’n MVS-tafel, waarvan er een in ons zomerhuis staat. David kent die plek maar al te goed. Hij vertelde me dat hij met zijn Zweedse jeugdvriend weleens kwam joyriden met een auto op het bevroren Siljanmeer.’

Coiriers man, Gian Giuseppe Simeone, kende de plek ook al. ‘Mijn moeder was afkomstig uit Stockholm. In de jaren 1980 kochten mijn ouders een vakantieverblijf aan dit meer, toen ze de lawaaierige vakanties aan de Middellandse Zee beu raakten. Ze hielden zo van deze plek dat ze hier samen begraven liggen, op 10 kilometer hiervandaan’, vertelt hij. ‘Al meer dan veertig jaar spendeer ik hier bijna al mijn zomers, later ook met mijn vrouw Lise en onze dochters, Juliette en Eva. Groot was onze verbazing toen we in 2019 plots enkele bouwgronden te koop zagen staan. Vlak bij onze favoriete uitkijkpost op het meer dan nog. We sliepen er een nachtje over en beslisten ‘s anderendaags om zo’n perceel te kopen.’

Coirier: ‘We belden David meteen op met de boodschap: “Congratulations, you have a project in Sweden.”’

#### TRICKY VRIENDENDIENST

Office Kersten Geers David Van Severen ontwerpt bewust maar een paar privéwoningen per jaar. Deze opdracht was letterlijk en figuurlijk een ‘vriendendienst’, dus dat maakte het project extra tricky. Bovendien fietste covid er nog tussen, waardoor de architecten nauwelijks ter plekke waren geweest voor de ontwerpfasen. ‘David kende de streek gelukkig al goed’, zegt Geers. ‘Natuurlijk is de plek belangrijk in al onze projecten. Maar tegelijk maken we graag wat abstractie van een locatie. Zo raak je niet te veel afgeleid van wat er allemaal al te zien is.’

De architecten kregen volledige carte blanche voor de woning, die ze ‘25 Columns’ doopten. Vernoemd naar de 25 kolommen in kruislaaghout (CLT) die het huis dragen en ritmeren. ‘De zuilen zijn een abstrahering van de omliggende bossen’, aldus Geers. ‘In dit huis is het alsof je tussen de boomstammen woont.’

**‘De stress vloeit hier vanzelf weg. Het licht verandert continu, net als de natuur rondom. Schoonheid is hier overvloedig aanwezig. Bijna té.’**

**BOVEN** 25 KOLOMMEN IN KRUISLAAGHOUT (CLT) VORMEN HET SKELET VAN DEZE WONING, DIE DAN OOK DE NAAM ‘25 COLUMNS’ MEEKREEF.

**RECHTS** DE KOLOMMEN ABSTRAGEREN DE OMLIGGENDE BOMEN TOT EEN MATHEMATISCH BOS WAARBINNEN GELEEFD WORDT.



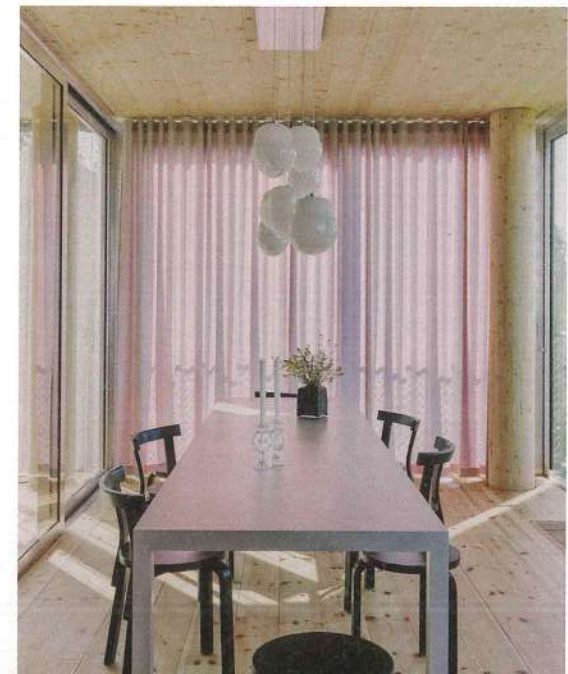
## ‘Zal er niet te veel inkijk zijn? Zal het huis wel betaalbaar zijn? Zullen we daar wel gelukkig zijn?’ Vooral Gian Giuseppe Simeone had twijfels bij het radicale ontwerp.



HIER DE BINNEN-ARCHITECTUUR LINKT LISE COIRIER GRAAG AAN GERRIT RIETVELDS SCHRÖDERHUIS (1924) IN UTRECHT. EEN WONING WAAR SCHUIFPANELEN DE RUIMTEBELEVING EN KAMERINDELING FLUÏDE MAKEN.

De paalwoning doet meteen denken aan Le Corbusiers ‘maison sur pilotis’: een van zijn vijf ‘points d’architecture’, gepubliceerd in 1927 en perfect belichaamd in zijn Villa Savoye uit 1928. Ook zijn vier andere principes – het dakterras, het vrije plan, de bandramen en de vrijstaande façade – zijn van toepassing op 25 Columns. ‘Le Corbusiers naam is natuurlijk besmeurd met allerlei connotaties, maar de referentie klopt in dit geval wel’, geeft Geers toe. ‘Als architect heb je een bibliotheek van beelden in je achterhoofd, die bewust of onbewust je werk binnensluipen. Soms ontdek je pas nadien waar ideeën vandaan komen.’

Geers noemt ook woningen van de Zwitserse architect Albert Frey en het Franse bureau Lacaton & Vassal als inspiratiebronnen voor 25 Columns. Zelf stipt Lise Coirier Casa Malaparte op Capri aan als architecturale referentie. ‘En dan specifiek de sculpturale buitentrap naar het dakterras, onsterfelijk gemaakt door Brigitte Bardot in de film ‘Le Mépris’ van Godard’, zegt ze. De binnenarchitectuur linkt ze dan weer graag aan Gerrit Rietvelds Schröderhuis (1924) in



## ‘Niets is erger dan een zotte architect die een crazy sculptuur bedenkt die totaal niet functioneel is.’

**LINKS** OOK IN HET INTERIEUR IS VEEL SCHOONHEID TE ZIEN. DE BEWONERS KOZEN VOORAL KUNSTOBJECTEN EN MEUBELEN VAN ONTWERPERS WAARMEE SPAZIO NOBILE GALLERY NAUW SAMENWERKT.

Utrecht. Een woning waar schuifpanelen de ruimtebeleving en kamerindeling fluïde maken.

### GEEN KUNSTWERK

Zodra de architecten het idee uitwerkten van die twee horizontale houten plateaus, bijeengehouden door 25 houten kolommen, kwam de logische vraag: hoe maak je zoiets huiselijk? Hoe creëer je kamers in een beglaasd huis zonder gang, met alleen maar open ruimte? ‘Dat was de functionele uitdaging van deze woning,’ zegt Geers. ‘Concreet zijn er in het huis vier ‘dozen’ in dat zuilenlandschap gemaakt: drie slaapkamers met sanitair én een wintertuin met schrijfkamer die als bureau kan dienen. Al die ‘dozen’ hebben zowel binnen als buiten aluminium schuiframen, speciaal ontwikkeld in samenwerking met Allaert Aluminium. Sommige binnenwanden zijn spiegelen, waardoor je een ambivalente lezing krijgt van wat binnen of buiten is.’

In 25 Columns blenden woning en landschap in elkaar tot een magistrale trompe-l’oeil. Maakt dat de woning niet eerder een conceptueel kunstwerk dan een functionele woning? ‘We zijn architecten, geen kunstenaars’, zegt Geers stellig. ‘In onze ontwerpen zit altijd iets pragmatisch. Niets is erger dan een zotte architect die een crazy sculptuur bedenkt die totaal niet functioneel is. Architectuur wordt soms misbegrepen als een ‘license’ om ‘n’importe quoi’ te ontwerpen. We zijn ervan overtuigd: een keuken moet op de ideale plaats staan in huis. Een slaapkamer moet verduisterd kunnen worden. Onze huizen moeten logisch en werkzaam zijn, maar ook mooi en genereus.’

### OVERDOSIS SCHOONHEID

Zijn er niet overdreven veel ramen en kolommen? Zal er niet te veel inkijk zijn? Zal het wel betaalbaar zijn? Zullen we daar wel gelukkig zijn? Vooral Simeone had zijn twijfels bij het radicale ontwerp van Office. In de vijf jaar dat het project uiteindelijk duurde – covid fietste ertussen – moest Van Severen hem geregeld overtuigen om niet op te geven. ‘Vertrouw ons, we zijn goeie architecten’, suste Van Severen dan. En gelijk kreeg hij: met enkele compromissen en creatieve samenwerkingen met onder meer Kvadrat, Roca,





LINKS IN HET HUIS ZIJN VIER 'DOZEN' IN HET ZUILENLANDSCHAP GEMAAKT: DRIE SLAAPKAMERS MET SANITAIR EN EEN WINTERTUIN.

ONDER HET DAK VAN GEANODISEERD ALUMINIUM FUNGEERT ALS EEN VIERKANTE ABSTRACTIE VAN HET SILJANMEER.

**'De zuilen zijn een abstrahering van de omliggende bossen. In dit huis is het alsof je tussen de boomstammen woont.'**

Artek, Poujoulat en Stùv bleek het project haalbaar. 'We zijn er bijzonder gelukkig', geeft Simeone vandaag toe. 'Het is het tegenovergestelde van onze eclectische woning in Tervuren. Het is wonderlijk hoe de hedendaagse architectuur en de omgeving op ons lichaam inwerken. De stress vloeit vanzelf weg. Het licht verandert continu, net als de natuur rondom. Schoonheid is er overvloedig aanwezig. Bijna té.'

Hoe overweldigend het panorama ook is, toch is ook in het interieur zelf veel schoonheid te zien. Daar hebben de bewoners zelf een enorm aandeel in. Ze kozen kunstobjecten en meubelen van onder meer Alvar Aalto, maar vooral van ontwerpers waarmee Spazio Nobile Gallery nauw samenwerkt. Bela Silva, bijvoorbeeld. De Portugese bekleedde de monumentale Stùv-haard met handgemaakte keramieken tegels. Maar ook van kunstenaars en ontwerpers als Kiki van Eijk, Kaspar Hamacher en Pao Hui Kao zijn stukken te zien.

'We lanceren binnenkort een open call voor ontwerpers en kunstenaars. Omdat Spazio Nobile tien jaar bestaat, mogen ze objecten ontwerpen voor een van onze drie locaties: onze woning in Zweden, onze galerie in Brussel of ons huis in Tervuren. In juni organiseren we een expo op de drie plekken tegelijk. Ja, bezoekers zullen volgens afspraak welkom zijn bij ons in Zweden.' Van een midzomernacht-droom gesproken. ♦